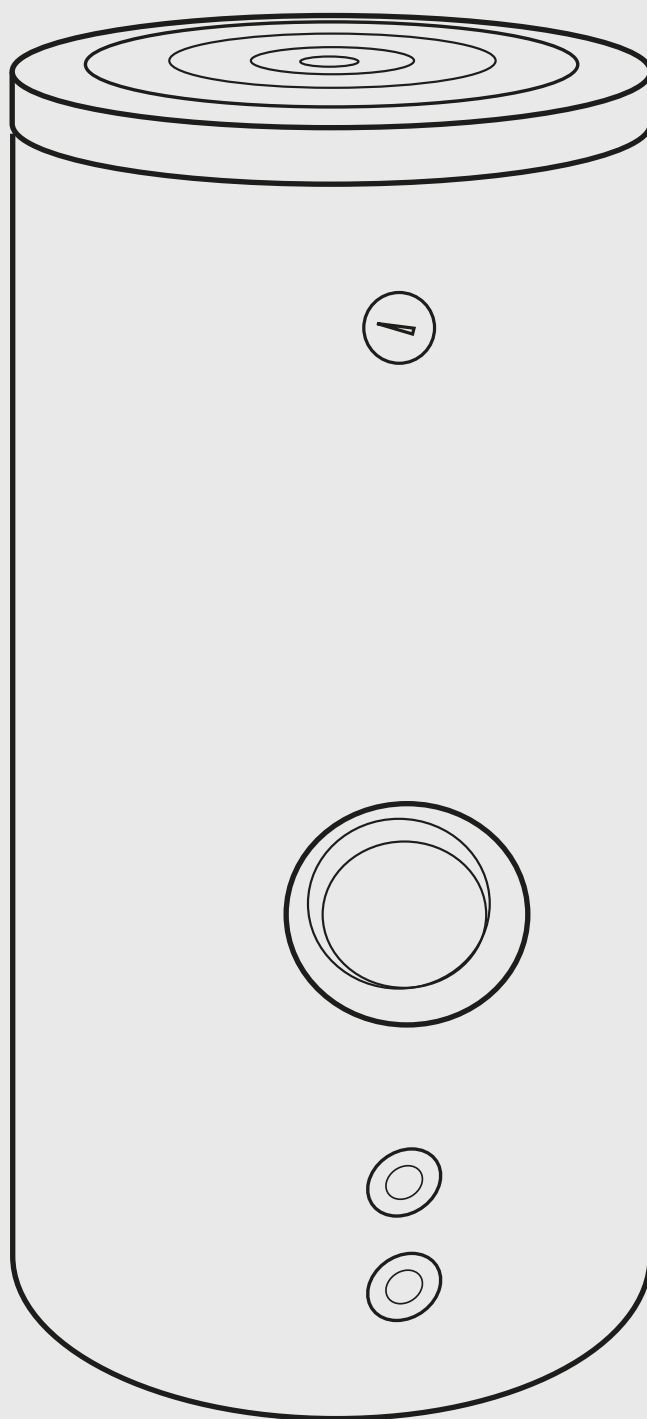


CD1 300/100 H

Accumulatore monoserpentino per la produzione di acqua calda sanitaria e accumulo inerziale

IT - Istruzioni per l'uso e per il tecnico autorizzato



Legenda

Indice:

Generalità	Avvertenze generali	3
	Norme generali di sicurezza	4
	Norme di sicurezza specifiche di prodotto	5
	Descrizione del prodotto	5
	Luogo di installazione	5
	Istruzioni di installazione	5
	Uso corretto e manutenzione	5
Dati tecnici	Componenti	6
	Dimensioni di ingombro ed attacchi	6

Generalità

Avvertenze generali

Avvertenze generali

Il presente manuale è parte integrante dell'apparecchio.

Deve essere conservato con cura e deve accompagnare l'apparecchio in caso di cessione ad un altro proprietario o utente e/o di trasferimento ad un altro impianto.

Leggere attentamente le istruzioni e indicazioni fornite, contribuiranno a garantire la sicurezza di installazione, utilizzo e manutenzione dell'apparecchio.

L'installazione è a carico dell'acquirente e deve essere realizzata da un professionista del settore in conformità alle istruzioni del manuale.

È vietato qualsiasi utilizzo dell'apparecchio diverso da quello previsto.

Il produttore non può essere ritenuto in alcun caso responsabile dei danni derivanti da un utilizzo improprio, scorretto e ingiustificato o dall'inosservanza delle istruzioni contenute nel presente manuale.

L'installazione, la manutenzione e qualsiasi altro intervento devono essere effettuati da un professionista del settore in conformità alle normative applicabili in materia e alle indicazioni fornite dal produttore.

Il produttore declina qualsiasi responsabilità in caso di danni a persone, animali o beni dovuti ad una cattiva installazione dell'apparecchio.

Gli elementi di imballaggio (dispositivi di fissaggio, sacchetti di plastica, polistirene espanso, ecc.) rappresentano un pericolo per i bambini, tenerli lontani dalla loro portata.

È vietato l'utilizzo dell'apparecchio a bambini o a persone inesperte o con capacità fisiche, sensoriali o mentali ridotte o a persone prive di esperienza o conoscenza, fatta eccezione per coloro che possono beneficiare di una persona responsabile per la loro sicurezza, di una sorveglianza o di istruzioni preliminari riguardanti l'utilizzo dell'apparecchio.

I bambini devono essere sorvegliati per assicurarsi che non giochino con l'apparecchio.

È vietato toccare l'apparecchio a piedi nudi o con parti del corpo bagnate.

Per qualsiasi riparazione rivolgersi ad un tecnico autorizzato e richiedere l'utilizzo di parti di ricambio originali.

L'inosservanza di quanto detto sopra può compromettere la sicurezza e far decadere qualsiasi responsabilità del

produttore. Prima di eseguire qualsiasi intervento di assistenza e/o manutenzione sull'apparecchio, occorre isolarlo da qualsiasi fonte di alimentazione.

In caso di cattivo funzionamento dell'apparecchio, spegnerlo e chiamare l'assistenza tecnica.

Nessun oggetto infiammabile deve trovarsi in prossimità dell'apparecchio.

Un utilizzo conforme a quello previsto comprende inoltre l'osservanza delle istruzioni d'uso e di installazione nonché dell'intera documentazione complementare e l'osservanza delle condizioni di controllo e manutenzione.

È vietato qualsiasi altro utilizzo non conforme.

Generalità

Norme generali di sicurezza

NORME GENERALI DI SICUREZZA

Legenda simboli:

⚠ L'inosservanza delle avvertenze comporta un rischio di lesioni e può condurre anche alla morte.

⚠ L'inosservanza delle avvertenze comporta un rischio di danni, talvolta gravi, a oggetti, piante o animali.

Non effettuare alcun intervento che richiede l'apertura dell'apparecchio.

⚠ Lesioni in forma di ustioni dovute alla presenza di componenti surriscaldati o ferite causate da prominenze e bordi taglienti.

Non effettuare alcun intervento che richiede la rimozione dell'apparecchio.

⚠ Folgorazione per contatto con conduttori sotto tensione.

⚠ Inondazioni dovute all'acqua in fuoriuscita dalle tubazioni scollegate. **Non lasciare oggetti sull'apparecchio.**

⚠ Lesioni causate dalla caduta dell'oggetto dovuta alle vibrazioni.

⚠ Danneggiamento dell'apparecchio o degli oggetti posti nella parte inferiore a causa della caduta dell'oggetto a seguito delle vibrazioni.

Non salire sull'apparecchio.

⚠ Lesioni causate dalla caduta dall'apparecchio.

⚠ Danneggiamento dell'apparecchio o degli oggetti posti nella parte inferiore a causa della caduta dell'apparecchio scollegato dai suoi supporti.

Non salire su sedie, sgabelli, scale o supporti instabili per effettuare la pulizia dell'apparecchio.

⚠ Lesioni personali in caso di caduta o piegatura (scala doppia).

Non realizzare alcun intervento di pulizia dell'apparecchio senza aver prima spento l'apparecchio, scollegato la spina e disattivato l'interruttore dedicato.

⚠ Folgorazione per contatto con componenti sotto tensione.

Assicurarsi che il locale e gli impianti ai quali collegare l'apparecchio siano conformi alle normative applicabili in materia.

⚠ Folgorazione per contatto con conduttori sotto tensione installati non correttamente.

⚠ Danni all'apparecchio da condizioni di funzionamento inadeguate.

Utilizzare accessori e materiale manuali idonei all'utilizzo (verificare che l'utensile non sia dan-

neggiato e che l'impugnatura sia correttamente fissata e in buono stato), utilizzare correttamente il presente materiale, proteggere da qualsiasi caduta accidentale, conservare dopo l'utilizzo.

⚠ Lesioni personali causate da proiezione di schegge o frammenti, inalazione di polveri, colpi, tagli, punture, abrasioni.

⚠ Danni all'apparecchio o a oggetti in prossimità da proiezione di schegge o frammenti, colpi, incisioni.

Utilizzare apparecchiature elettriche idonee (assicurarsi in particolare che il cavo e la spina di alimentazione siano in buono stato e che le parti con movimento rotativo o alternato siano ben fissate), utilizzarle correttamente, non ostacolare il passaggio trascinando il cavo di alimentazione, fissarle per evitare la caduta, scollegarle e conservarle dopo l'utilizzo.

⚠ Lesioni personali causate da scossa elettrica, proiezione di schegge o frammenti, inalazione di polveri, percussioni, tagli, punture, abrasioni, rumore, vibrazioni.

⚠ Danni all'apparecchio o a oggetti in prossimità da proiezione di schegge o frammenti, colpi, incisioni.

Assicurarsi della stabilità delle scale mobili, della loro resistenza, del buono stato dei gradini e della loro aderenza. Assicurarsi che nessuno faccia in modo che vengano spostate mentre qualcuno le sta utilizzando.

⚠ Lesioni personali in caso di caduta o piegatura (scala doppia).

È necessario assicurarsi che non esista alcun pericolo di caduta da grandi altezze di materiali, componenti, attrezzature ecc. utilizzati durante l'installazione.

⚠ Lesioni personali o decesso dovuti a crolli e/o caduta di pezzi.

Assicurarsi che le scali mobili siano correttamente appoggiate, sufficientemente resistenti, i gradini siano in buono stato e non siano sdruciolevoli, dispongano di corrimano al livello dei gradini e del supporto.

⚠ Lesioni personali in caso di caduta. **Fare in modo che, in caso di interventi in altezza (generalmente in caso di utilizzo in presenza di dislivelli superiori a 2m), un corrimano di sicurezza delimiti la zona di lavoro o che gli equipaggiamenti in-**

dividuali permettano di prevenire qualsiasi caduta, che lo spazio percorso in caso di caduta non sia ostacolato da oggetti pericolosi e che l'eventuale impatto sia ammortizzato da supporti semirigidi o deformabili.

⚠ Lesioni personali in caso di caduta.

Accertarsi che le condizioni igieniche e sanitarie del luogo di lavoro siano adeguate per quanto riguarda illuminazione, ventilazione, solidità delle strutture, uscite di sicurezza.

⚠ Lesioni personali causate da urti, inciampi, ferite.

Indossare, durante gli interventi, gli indumenti e gli equipaggiamenti protettivi individuali.

⚠ Lesioni personali causate da scossa elettrica, proiezione di schegge o frammenti, inalazione di polveri, percussioni, tagli, punture, abrasioni, rumore, vibrazioni.

Gli interventi interni all'apparecchio devono essere effettuati con massima prudenza evitando qualsiasi contatto brusco con dei componenti appuntiti.

⚠ Lesioni personali da tagli, punture, abrasioni.

Non utilizzare insetticidi, solventi o prodotti detergenti aggressivi per la manutenzione dell'apparecchio.

⚠ Danneggiamento delle parti verniciate o in plastica.

Non utilizzare l'apparecchio per usi diversi da quello domestico normale.

⚠ Danneggiamento dell'apparecchio per sovraccarico di funzionamento.

⚠ Danneggiamento di oggetti trattati in modo indebito.

Non consentire l'uso dell'apparecchio ai bambini o a persone inesperte.

⚠ Danneggiamento dell'apparecchio causato da uso improprio.

Realizzare i collegamenti elettrici con l'ausilio di conduttori di sezione idonea.

⚠ Incendio per surriscaldamento dovuto al passaggio di corrente elettrica in cavi sottodimensionati.

Proteggere gli apparecchi e le zone in prossimità con l'ausilio di materiale idoneo.

⚠ Danni all'apparecchio o a oggetti in prossimità da proiezione di schegge o frammenti, colpi, incisioni.

Generalità

Norme di sicurezza specifiche del prodotto

Descrizione del prodotto

Luogo di installazione

Istruzioni di installazione

Uso corretto e manutenzione

Spostare l'apparecchio con le protezioni necessarie e con la massima precauzione.

⚠ Danni all'apparecchio o a oggetti in prossimità da colpi, incisioni, crollo.

Fare in modo che la disposizione del materiale e delle attrezzature renda la manutenzione semplice e sicura, evitare di formare pile che rischiano di crollare.

⚠ Danni all'apparecchio o a oggetti in prossimità da colpi, incisioni, crollo.

Ripristinare tutte le funzioni di sicurezza e controllo intere- sate da un intervento sull'apparecchio ed accertarne la funzionalità prima della rimessa in servizio.

⚠ Danni o blocco dell'apparecchio da condizioni di funzionamento incontrollate.

Prima dell'esecuzione di interventi su tetti, strutture, superfici ecc., è necessario assicurarsi che siano stabili e idonei ai lavori da eseguire.

⚠ Lesioni personali o decesso dovuti a crolli e/o caduta dall'alto.

NORME DI SICUREZZA SPECIFICHE DEL PRODOTTO

Svuotare i componenti che potrebbero contenere acqua calda, attivando eventuali sfiati, prima della loro manipolazione.

⚠ Lesioni personali dovute a ustioni

Effettuare la disincastrazione da calcare di componenti attenendosi a quanto specificato nella scheda di sicurezza del prodotto usato, aerando l'ambiente, indossando indumenti protettivi, evitando miscele di prodotti diversi e proteggendo l'apparecchio e gli oggetti circostanti.

⚠ Lesioni personali per contatto di pelle o occhi con sostanze acide, inalazione o ingestione di agenti chimici nocivi.

⚠ Danni all'apparecchio o a oggetti in prossimità da corrosione dovuta a sostanze acide.

Evitare di realizzare interventi sul prodotto in caso di condizioni di insolazione intensa.

⚠ Lesioni personali dovute a ustioni

Descrizione del prodotto

CD1 è la gamma di bollitori combinato per la produzione di acqua calda sanitaria attraverso l'accumulo da 300 litri e singolo serpentino e volume inerziale per acqua tecnica calda e fredda tramite l'accumulo da 100 litri. Costruzione in acciaio S235JR con trattamento di vetrificazione interna per l'accumulo di ACS.

- protezione catodica con anodo di magnesio
- flangia di ispezione per la pulizia del bollitore ACS
- isolamento termico 50 mm di poliuretano iniettato con finiture esterne in PVC colore bianco RAL 9016

Consegna

Bollitore fornito di un termometro e due guaine per sonda.

Luogo di installazione

L'apparecchio può essere installato solo in locali dove non ci sia pericolo di gelo. Qualora vi fosse questo pericolo, tutte le parti che contengono acqua devono essere svuotate per evitare che i componenti dell'impianto possano irrimediabilmente danneggiarsi.

Istruzioni d'installazione

Quanto di seguito riportato è determinante per la validità della garanzia.

L'installazione deve:

- Essere eseguita da un installatore qualificato.
- Prevedere, dove necessario, un riduttore di pressione per l'acqua in ingresso.
- Prevedere una valvola di sicurezza tarata secondo quanto riportato nell'etichetta dati tecnici applicata sull'accumulo.
- Prevedere un vaso espansione commisurato alle dimensioni dell'accumulo (si consiglia di far eseguire il calcolo da un termotecnico).

Prima della messa in funzione è bene verificare il serraggio delle viti della flangia.

Deve essere eseguita la pulizia interna ogni 12 mesi.

Uso corretto e manutenzione

Un uso corretto e una manutenzione regolare consentono di estendere il ciclo di vita e di aumentare la sicurezza del funzionamento del bollitore.

Per evitare inutili periodi di inattività del riscaldamento, la temperatura ACS non dovrebbe essere impostata su un valore superiore a quello strettamente necessario per il fabbisogno specifico.

Per motivi di risparmio energetico non si dovrebbe selezionare una temperatura superiore a 60 °C. Questo vale soprattutto in caso di acqua molto calcarea.

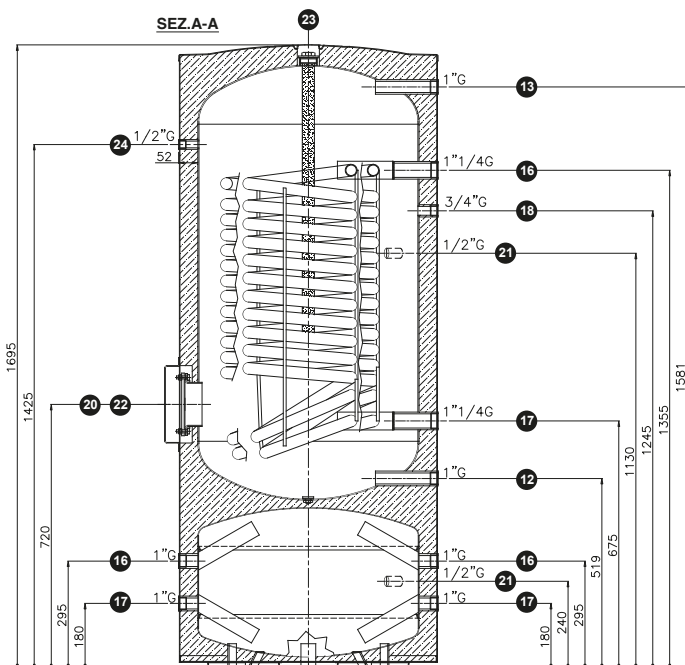
Per l'utilizzo con acque fortemente calcaree, è consigliabile rimuovere il calcare dal bollitore con frequenza annuale.

- Allo scopo di controllarne le condizioni, chiudere le valvole d'intercettazione dell'acqua e svuotare l'accumulatore (attenzione, pericolo di ustione). Scollegare tutti gli eventuali collegamenti elettrici dal dispositivo, togliere l'isolamento termico dalla flangia, svitare e rimuovere la piastra della flangia.
- Per la rimozione del calcare dal serpentino per la produzione di ACS utilizzare esclusivamente disincastranti compatibili con il materiale che lo compone.
- Sostituire la guarnizione e rimontare a tenuta il coperchio della flangia.
- Riempire nuovamente il bollitore e verificare la tenuta di tutti i raccordi.
- Rimontare l'isolamento alla flangia e assicurare regolarmente gli eventuali cavi che sono stati rimossi.
- La valvola di sicurezza serve a proteggere l'accumulatore e lo scambiatore per la produzione di ACS dalle sovrappressioni. Di conseguenza, il suo funzionamento deve essere controllato a intervalli di tempo regolari. Con l'utilizzo di vasi di espansione, normalmente, la valvola di sicurezza non viene sottoposta a stress. Tuttavia, in un lasso di tempo prolungato, potrebbe cessare di funzionare e non svolgere più le sue funzioni quando necessario.
- In caso di pericolo di gelo, è necessario riscaldare il bollitore oppure svuotarlo completamente.
- Per la pulizia delle parti esterne è necessario utilizzare un panno umido. È consigliabile evitare l'utilizzo di solventi o di detersivi abrasivi.

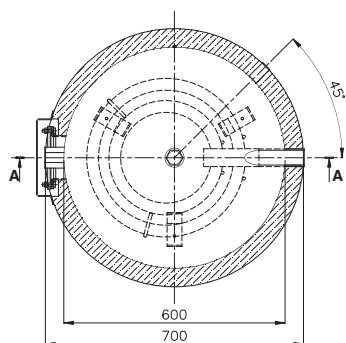
Generalità

Componenti

Dimensioni di ingombro ed attacchi



- 12 - Ingresso acqua fredda sanitaria
- 13 - Uscita acqua calda sanitaria
- 16 - Mandata riscaldamento
- 17 - Ritorno riscaldamento
- 18 - Ricircolo
- 20 - Flangia di ispezione
- 21 - Guaina per sonda
- 22 - Attacco resistenza elettrica o serpentino integrativo
- 23 - Anodo di magnesio
- 24 - Termometro

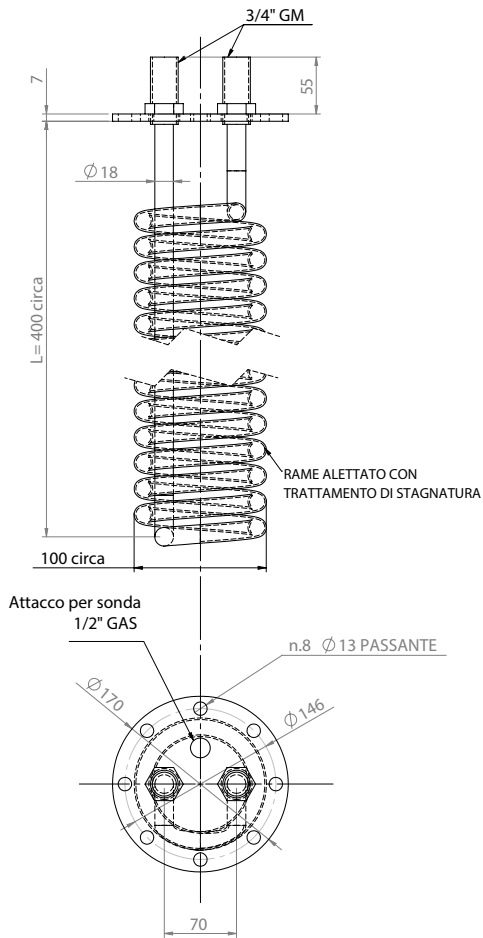


Dati tecnici		CD1 300/100 H
Capacità acqua sanitaria	l	300
Capacità acqua riscaldamento	l	100
Temperatura d'esercizio max ACS/riscald.	°C	95
Pressione d'esercizio max ACS/riscald.	bar	10/3
Superficie scambiatore	m ²	3,2
Capacità scambiatore	l	18,5
Pressione d'esercizio scambiatore	bar	10
Superficie scambiatore solare	m ²	-
Capacità scambiatore solare	l	-
Pressione d'esercizio scambiatore solare	bar	-
Temperatura massima di esercizio scambiatore	°C	110
Dispersioni termiche	kWh/24h	1,818
Peso	kg	220

Generalità

Componenti

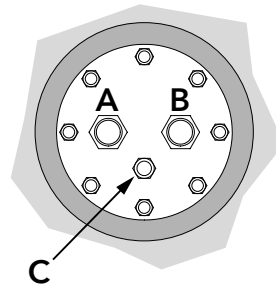
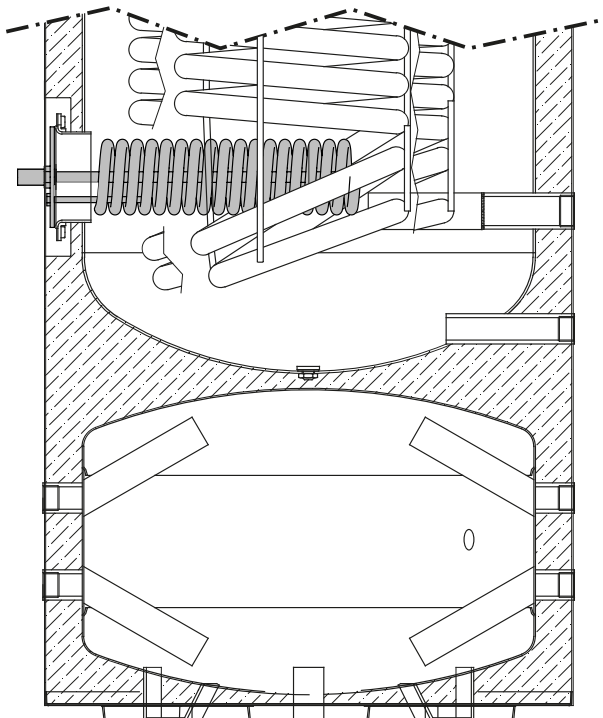
Dimensioni di ingombro ed attacchi scambiatore solare (Accessorio)



Dati tecnici

Superficie scambiatore solare	m ²	0,9
Capacità scambiatore solare	l	0,5
Pressione d'esercizio scambiatore solare	bar	6

Posizionamento dello scambiatore solare



A ÷ B = Attacchi di ingresso/uscita acqua
C = Attacco per sonda

Ariston Thermo SpA

Viale Aristide Merloni, 45
60044 Fabriano (AN) Italy
Telefono 0732 6011
Fax 0732 602331
info.it@aristonthermo.com
www.aristonthermo.com